

## Svaz diskretního a spojitého prostoru – III



Bohumír Tichánek

„Když uděláte ze čtverce kruh, pak naleznete vše tajné“

George Ripley (1415 - 1490)

\* \* \*

*Jak přesně by byla provozována fyzika, kdyby byl vesmírný prostor jednoznačně naplánovaný bodovou konstrukcí. Mít tak za základ našeho světa diskretní prostor, jaký zprvu předpokládali starořeční učenci. V prostoru bodové sítě - pravouhlé prostorové mříže - se body hmoty vyskytují jen v nachystaných posicích.*

*Avšak vnímaný svět lze úspěšně vysvětlovat bodovou sítí!*

\* \* \*

### OBSAH

1. Převod prostoru diskretního do spojitého
2. Diskretní prostor nelze provázat s Euklidovým
3. Svaz dvou prostorů
4. Perspektivní zmenšování
5. Zhodnocení

\* \* \*

### 1. Převod prostoru diskretního do spojitého

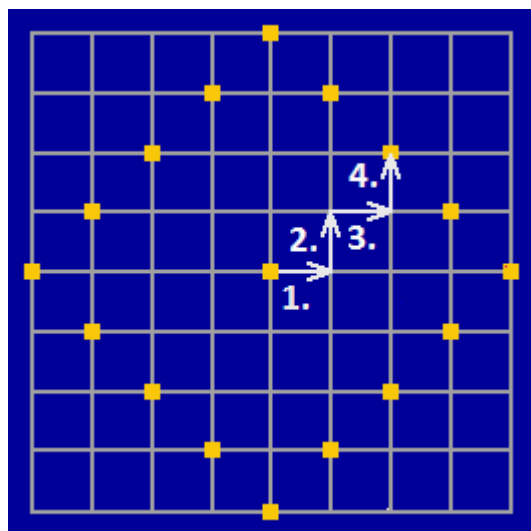
Již starověk byl nucen odmítnout diskretní (bodový) prostor, jako vysvětlení našeho světa. V takovém prostoru neumístíme ideální kružnici, byť by byla jeho sítí sebehustší. Kdežto ve spojitém prostoru má kružnice všechny své body od středu stejně vzdálené.

V mříži je vzdálenost sousedních posic ve směru vodorovném a úhlopříčném rozdílná;

šikmá vzdálenost je větší. Definovaná kružnice

by vznikla hranatá - čtverec (obr. 1). Všechny červené body má stejně vzdálené od středu. Nebo by se snažila vystihnout oblý tvar, byla by zubatá a její výpočet by byl podivný. Navíc šikmé vzdálenosti, úhlopříčně mezi body, nejsou v lineárním spojitém prostoru k vypočítání, protože výpočet iracionálního čísla nikdy nekončí. Bodová síť nezakládá Euklidův prostor.

Obr. 1. Čtverec je kružnicí diskretního prostoru



◆ Dnes však na takový bodový - diskretní prostor poněkud ukazují Planckova čísla. Nejmenší úsek délky má asi  $10^{-35}$  metru a nejmenší úsek času  $10^{-43}$  sekundy. Úseky se však odvozují ze hmoty. Vztahují se nutně i na prostor? Jeden z názorů sděluje, že prostor je jen tam, kde je hmota. Kolikrát se ještě názory lidského poznání na prostor upřesní či změní? V posledních staletích například:

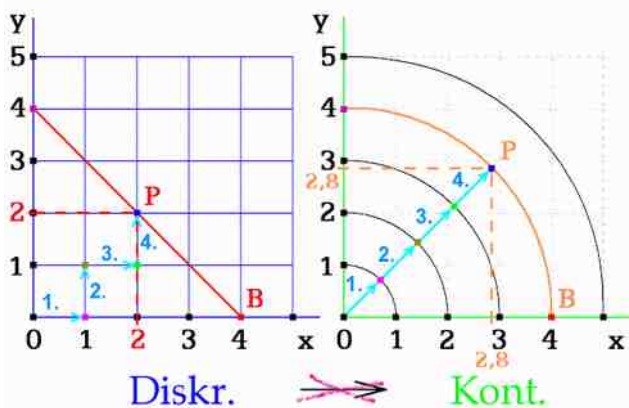
- ◆ Vesmír je nekonečně velký × Vesmír je konečně velký
- ◆ Náš objem je na povrchu čtyřrozměrné koule. Proto částice letící přímo se vrátí na místo startu, a to beze změny směru svého letu
- ◆ Vesmír vznikl velkým výbuchem a kam hmota zatím doletěla, tam až sahá prostor
- ◆ Hmota se zabrzdí gravitací a pak poletí zpět × Vzdálená hmota ještě zrychluje své unikání
- ◆ Prostor není <sup>1)</sup> × Prostor je <sup>2)</sup>

1) Jsou to pouhé vzdálenosti mezi kusy hmoty

2) Prostor nyní musí být, protože jeho „rozpínáním“ se v 21. století vysvětluje vzdalování galaxií. Některé se vzdalují dokonce několikanásobně rychleji, než je rychlost světla **c**. [Zdůvodnění rozpínáním](#) prostoru dovolí uznávat stálou rychlost světla.

## 2. Diskrétní prostor nelze provázat s Euklidovým

V důvěře v Planckova čísla zde navazují na opuštěnou víru úctyhodných Řeků. Usilují o přepočítání bodu z diskrétní sítě do spojitého prostoru.



Vzdálenosti se v diskrétním prostoru měří na kroky (obr. 2). Platí snad odpovídajícím bodům v obou grafech stejné souřadnice a současně stejná vzdálenost od počátku?

Ne. Platí pouze těm bodům, které jsou umístěny na vodorovné nebo na svislé ose. Např. bodu B [ $x = 4, y = 0$ ], jenž je v obou obrázcích umístěný na vodorovné ose. Ale bodům, ležícím uvnitř I. kvadrantu, se převod z diskrétního do spojitého prostoru nezdaří.

Obr. 2. Nezdařený převod z diskrétního do spojitého lineárního prostoru

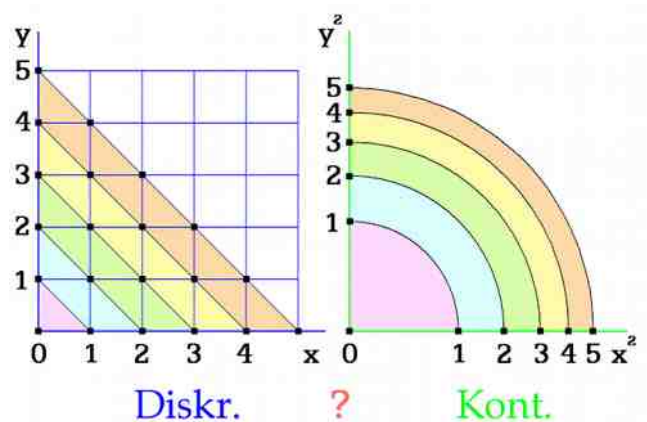
Například bod P dělí, v obou prostorech od počátku, vzdálenost 4. Avšak souřadnice má v obou prostorech odlišné. Bod P je v diskrétním obrázku umístěný v [2, 2], ale ve spojitém obrázku je v jiném místě [ $x = 2 \cdot \sqrt{2}, y = 2 \cdot \sqrt{2}$ ]. Ani body dosažené po 1., 2. či 3. kroku (podle šipek) nemají v levém a pravém obrázku stejné souřadnice.

Jsou-li body stejně vzdálené od počátku, pak tvoří ve spojitém prostoru kružnici. Diskrétně je to jinak - vzniká čtverec, postavený na vrchol: na červené úsečce v levém obrázku se nachází pět bodů, každý ve vzdálenosti čtyř kroků od počátku. Tatáž vzdálenost dělí od počátku body (např. B, P) v pravém obrázku; tam vzniká čtvrtkružnice.

Body na červených čarách v obou prostorech mají sice stejnou vzdálenost od počátku, ale liší se navzájem jejich souřadnice v obou prostorech. Nepřevědeme body z diskrétního do spojitého lineárního prostoru Euklidova.

Přitom mít bodový prostor za základ světa by mělo výhody. Vlastnosti, odvozované z předepsaných posic, by mohly hmotě dávat přesná řešení - ve srovnání se spojitým prostorem a jeho nekonečně blízkými body. Není jednoznačná definice nekonečně malého bodu ve spojitém prostoru.

Kdežto definice hmotného bodu diskrétního prostoru je snadná. Buď v posici je, nebo není. Bod je informací jednoho bitu o obsazení posice.



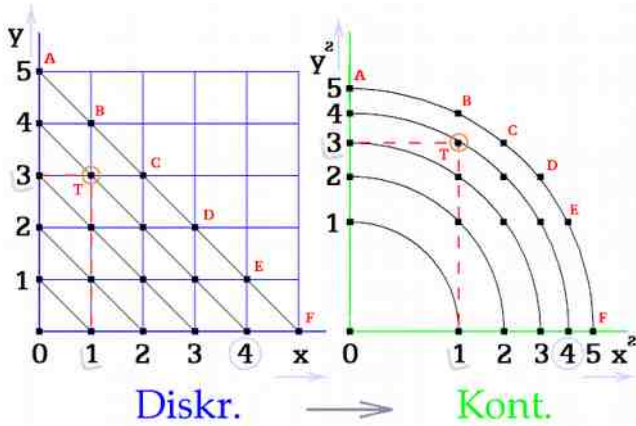
Obr. 3 Prostory diskrétní a spojitý perspektivní

### 3. Svaz dvou prostorů

Nyní k novému názoru. Počty nás učí  $1 + 1 = 2$ .

Kdežto kvadratická rovnice  $a^2 + a^2 = u^2$  nevede k výsledku pro „ $u$ “.

V [předchozím článku](#) jsem dovozoval, že jen jeden z popisovaných prostorů je matematizovatelný. S lineárním cejchováním os ne, s kvadratickým ano. Dál ověřím přemístění bodových útvarů z prostoru diskrétního do perspektivního kontinua (obr. 3).



V prostorech diskrétním a kvadratickém - kontinálním (obr. 4) má bod T stejnou vzdálenost od počátku a také stejné souřadnice [1, 3]. Nebo je to výmysl?

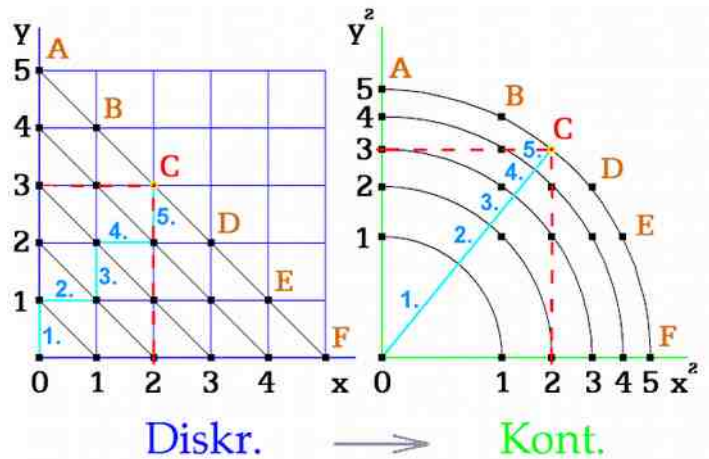
Ne:

z levého grafu vezmu bod T pro  $x = 1$  a  $y = 3$ . Tyto souřadnice vyhledám na osách pravého grafu a nalezený bod T skutečně leží na kružnici o poloměru 4.

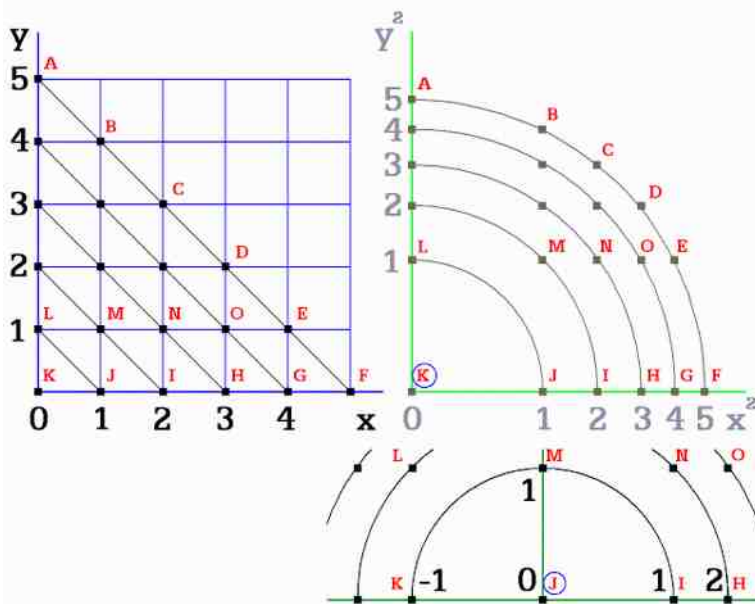
Tak tohle předpokládaný lineární Euklidův svět nedokáže!

Obr. 4. Stejné umístění bodu v I. Kvadrantu

V dalším obrázku (obr. 5) je bod C vzdálený 5 kroků od počátku souřadnic [0, 0]. Opět má v obou prostorech stejné souřadnice [2, 3]. Celou diskrétní úsečku ABCDEF lze přepočítat do kvadratického prostoru a vznikne čtvrtkružnice o poloměru 5. Vyznačují ji body ABCDEF.



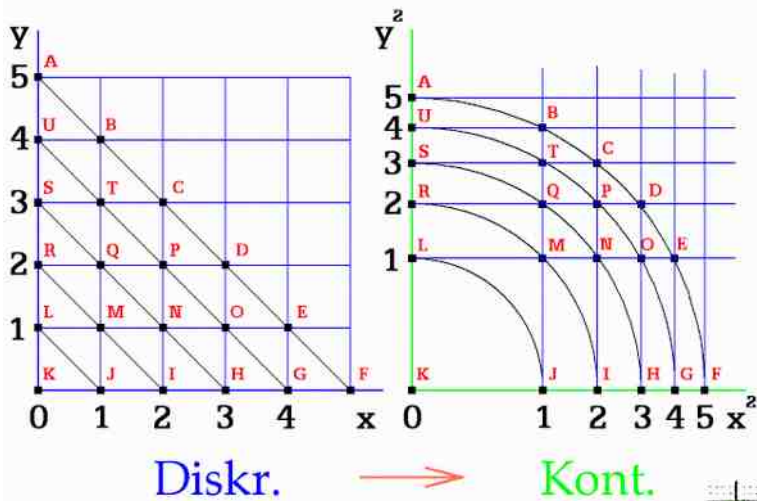
Obr. 5. Vzdálenost vyznačená kroky



Jenže perspektivní svět platí jen pro pozorovatele Alfa, který je v počátku souřadnic - v bodě K (obr. 6 horní vpravo). Jak je na tom pozorovatel Beta v jiném místě J? Z hlediska Alfy má Beta svět zdeformovaný a nevidí kulaté kružnice. Ve skutečnosti je Beta opět středem svého světa. Má zaručené stejně kulaté kružnice; jako každý jiný pozorovatel v jejich středu (obr. 6 dolní).

Právě tak jsme na tom my lidé, každý posuzujeme prostor s perspektivou ze svého místa.

Obr. 6. Každý pozorovatel je středem svého systému

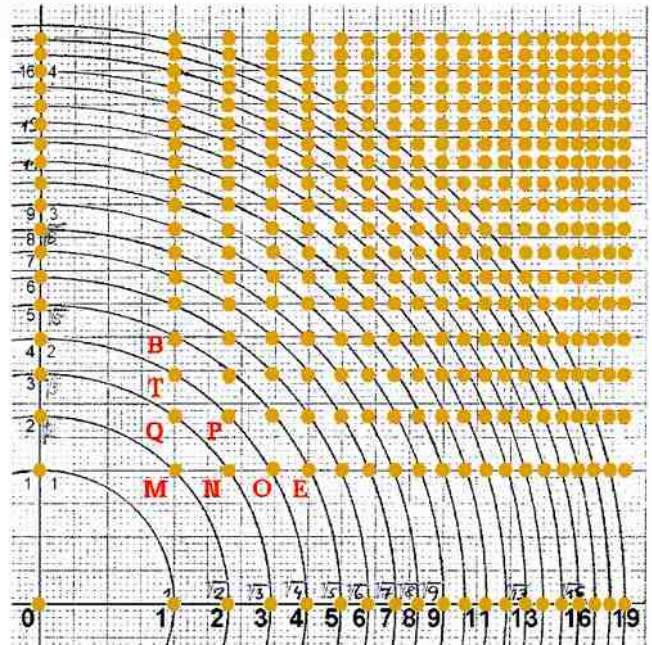


Obr. 7. Prostory vyznačené sítí

Přenosem z diskrétního prostoru vznikla kvadraticky stlačená síť (obr. 7).

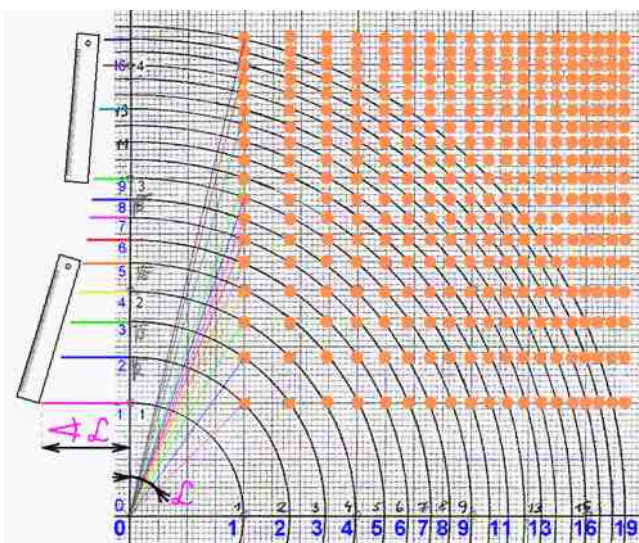
Přenos většího množství bodů do perspektivního prostoru ukazuje, že všechny leží na kružnicích s celočíselným poloměrem (obr. 8). Jiným úkolem je deformace kružnice, kterou pozorovatel sleduje, když je umístěn mimo její střed. Tedy vliv perspektivy.

Obr. 8. Přepočítané body leží na soustředných kružnicích



#### 4. Perspektivní zmenšování

Velikost objektů v lidském vnímání, v našem vidění, věda neposuzuje vzdáleností dvou bodů. Nýbrž ji má určovat zorný úhel. Vystihuje ho délka vodorovných různobarevných úseček; v té které vzdálenosti (obr. 9).



Obr. 9. Velikosti zorných úhlů

Zakreslená pravítka ukazují, jak se mění vnímané délky objektů. Ve větší vzdálenosti od počátku se jejich délka zmenšuje zhruba lineárně, v blízkosti počátku ne.

Podobně ukazuje kamera, která je postavená přímo uvnitř průvodu Božího těla nebo prvomájového průvodu. Blížící se postavy se zprvu zvětšují lineárně. Ale v těsné blízkosti kamery se rozměry zvětšují zrychleně, nelineárně.

V tomto nacházím shodu mezi záběry z kamery a obrázkem s barevnými úsečkami. Soulad mezi skutečností světa a jeho navrženým výkladem.

Fotografie ukazuje lineárně se zmenšující objekty, protože jsou ve větší vzdálenosti od kamery. Železniční koleje se rovnoměrně přibližují k sobě (obr. 10).



Obr. 10. Perspektiva

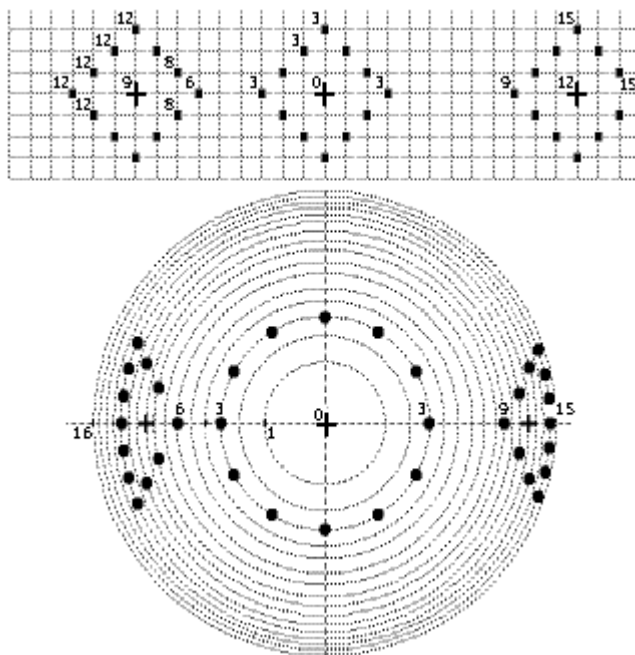
ROZPOR:

Liší se vzájemná vzdálenost sousedních bodů, které tvoří kružnici. Tím však nelze odmítnout názory této práce, ze tří důvodů:

1. Body blízké počátku mají tento rozpor nepatrný, kdežto teprve vzdálené body jej mají zdůrazněný. To připomíná běžně známý zážitek, kdy pozorovatel sleduje velký vycházející Měsíc na obloze. Viz další práce [Luna, Slunce a souhvězdí - IVv](#). (I když později jsem použitý přístup odmítl a nahradil jej snahou vystihnout podstatu vjemu [zploštěné oblohy](#).)

2. Dokonalý obraz, který vnímáme, nemůže biologický orgán oko zajistit. Mozek vždy podstatně upravuje zrakové údaje. K tomu práce s výňatky o práci zraku - [hledání virtuální reality](#).

3. Planckova délka nabízí, že 1 délkový metr je tvořený množstvím asi  $10^{35}$  diskretních posic. I tam lze hledat, zda velké množství vnímaných bodů nějak pomáhá plynulému vnímání prostoru, oproti předloženým malokapacitním bodovým obrázkům.



Obr. 11. Převod tří kružnic (přibližně)

Další přenos z diskretního do perspektivního prostoru (obr. 11) zhruba ukazuje, jak kružnice vzniká pro pozorovatele, který je umístěný ve středu objektu. A jak odvrácené polovice dvou vzdálenějších kružnic jsou deformované, a to vlivem perspektivy. Nadále se uplatňuje nerovnoměrné rozložení bodů na obvodě kružnice.

V diskretním prostoru je pozorovatel ve středu, v místě označeném křížkem (obr. 12). Dolní obrázek má kvadraticky přepočítané souřadnice na osách. V perspektivním zobrazení dolního obrázku vnímá pozorovatel kolem sebe kružnici. Vzdálené svislé čáry z horního obrázku se převádějí opět na svislé čáry - ovšem některé body, v blízkosti pozorovatele, jsou mu blíže. Převodem nevzniká úsečka.

Lze předpokládat, že svislá čára, kterou v mnoha situacích vidíme, vzniká dle popsaného příkladu. Její ideální přímý tvar lze přisoudit až činnosti mozku, která zajišťuje vidění ([kapitola 5 - složitost mozkové činnosti](#)).

## 5. Zhodnocení

Přepočítání diskretního prostoru, do zážitků spojitého prostoru, ukazuje možnou konstrukci světa. Svými smysly vnímáme spojitý svět, který čerpá z posic diskretního prostoru. Tam ať je záznam bodů hmoty. Databáze diskretního prostoru ať je všem tvorům společná a každému se [přepočítává](#) do jeho vnímání. Vzniká mu vjem kvadraticky stlačeného spojitého prostoru, jenž sleduje svým zrakem a sluchem.

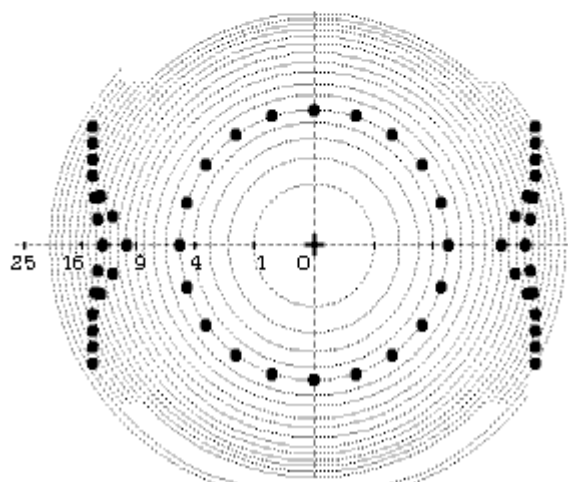
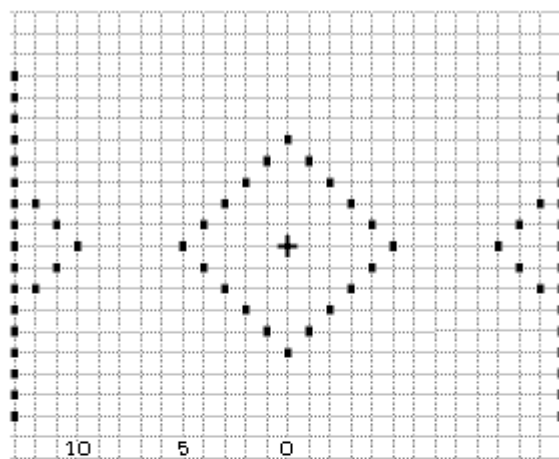
Body z diskrétního prostoru směřují do geometrie perspektivního vnímání: dodrží

- jak vzdálenost od počátku,
- tak souřadnice ortogonálního systému.

Našemu spojitému světu tak může být nadřazený bodový záznam informací - tak jako ve světě současné informační techniky. Ta pracuje s jednotlivými body signálu - např. zvuku či obrazu. Také ona dospěla k nespojitému číslicovému zpracování až přes dřevní - bohatýrské analogové (spojité) zpracování. Vládlo sdělovací technice přes polovinu 20. století. Ve vědě dosud takové chápání spojitého světa převládá.

Diskrétnímu světu předpokládám určitý největší možný kmitočet elektromagnetického záření.

Nevznikne něco promyšleného bez promyšlení.



Obr. 12 Převod svislých čar (přibližně)

